



FORTIFIKATIONSVERKET



Arkitekturpris
2011

Utveckla och inspirera

Fortifikationsverkets arkitekturpris har instiftats för att utveckla den militära byggnadstraditionen och inspirera till god arkitektur i försvarsfastigheter, genom att lyfta fram goda exempel på genomförda byggprojekt.

Priset tilldelas objekt i Fortifikationsverkets fastighetsbestånd. Såväl nybyggnader som ombyggnader kan belönas. Objektet kan vara en grupp av byggnader, en enskild byggnad eller en befästning, interiör eller markanläggning.

Anmälan av objekt är öppen för alla. Juryn kan utöver arkitekturpriset dela ut hederspris eller hedersomnämningen till projekt med särskilt goda kvalifikationer och/eller som utmärker sig för nyskapande.

Juryn består av Fortifikationsverkets Arkitekturråd, där generaldirektören är ordförande, samt representant från Försvarsmakten. Priset tilldelas arkitekten och utgörs av en plakett och ett grafiskt blad. Plaketten fästes på byggnaden.



Hållbar utveckling i fokus

För sjätte gången delar Fortifikationsverket ut arkitekturpriset till ett objekt i eget bestånd. För oss är det viktigt att arkitekturen är en levande del av verksamheten – helt enkelt en del av helheten – och inte något vid sidan om. Vi arbetar intensivt med devisen enkelhet och nytta. Ett gott exempel på detta är årets arkitekturprisvinnare – matsalen i Skredsvik – som på ett föredömligt sätt förenar tilltalande design med funktionalitet och läge.

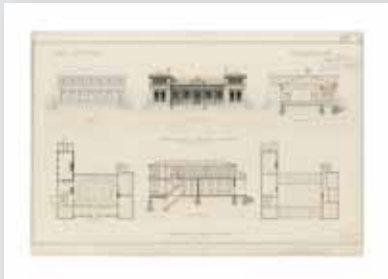
Försvarsområdet genomgår just nu stora förändringar. Försvarsmakten ställer om till ett insatsförsvar med högre beredskap och insatsförmåga såväl nationellt som internationellt. Värplikten har ersatts med kontraktansställda soldater och sjömän. Vi anpassar våra byggnader, lokaler och mark efter nya förutsättningar och vi verkar för en hållbar utveckling. Vid investeringar tittar vi på vad till exempel en byggnad skulle kunna användas till i framtiden. Det kan innebära att vi bygger in möjligheter till flexibel planlösning eller att vi väljer en alternativ placering. Det gäller att vi hela tiden tänker efter före och inte efter.

Vi genomför cirka 300 byggprojekt varje

år och bredden är stor. Vi försöker hela tiden ligga i framkant med nya byggnadssätt, till exempel för energieffektiva byggnader där vi ställer högre krav på en lägre energiförbrukning än vad normen anger. Vi är en stor statlig byggherre, bara i år kommer vi att genomföra investeringar för cirka en miljard kronor, och som en sådan är det viktigt att vi tar ansvar och bygger miljömässigt. Så långt det är möjligt försöker vi till exempel att kretsloppsanpassa så att materialet kan återanvändas.

Även det statliga fastighetsområdet står inför förändring. En omstrukturering av Fortifikationsverkets fastigheter kommer att genomföras och våra fastigheterna delas upp på andra statliga aktörer. Både medarbetare och vår verksamhet står nu inför att öppna dörrar till nya utmaningar och möjligheter.

Lena Jönsson
Generaldirektör



Plakett och grafiskt blad

Priset utgörs av en plakett och ett grafiskt blad. Plaketten består av en statyett skapad av skulptören Roland Hæberlein och den sätts upp på det objekt som vinner arkitekturpriset. Det grafiska bladet består av en reproduktion av Matsalspaviljongen vid Marma läger ritad av Axel och Hjalmar Kumlien 1882 och den överlämnas till arkitekten.

Arkitekturpris – några reflektioner

Det är nu sjätte gången Fortifikationsverket delar ut sitt arkitekturpris. Till årets pris har 18 objekt föreslagits. Spännvidden är större än tidigare med bland annat fler renoveringsprojekt och även markprojekt. Sammantaget ser vi ett växande intresse och ökat engagemang för arkitekturfrågor. Detta konfirmeras också vid kontakter med medarbetare på fastighetsenheterna där det märks en stolthet över det som skapas och förvaltas.

Arkitektur är inte enbart en fråga om gestaltning, och gestaltning är inte enbart en fråga om hur något ser ut. Framförallt handlar gestaltning om hur någonting fungerar. Dessa frågor belyses i Fortifikationsverkets arkitekturpolicy. Med policyn som utgångspunkt har vi valt att värdera de inkomna förslagen utifrån följande kriterier:

- Platsen: hur förhåller sig objektet till platsen och sin kontext.
- Programmet och funktionen: hur har objektet fångat upp och tillgodosett programkraven.
- Processen och genomförandet: hur har de ursprungliga kraven och intentionerna förvaltats i framdrivning och genomförande.
- Ekonomi och hållbarhet: hur har budget-

ramar, krav på driftekonomi och framtida värde tillgodosetts.

- Arkitektonisk gestaltning.

De föreslagna projekten är generellt väl anpassade till platsen. Ambitionen att behålla och utveckla befintliga karaktärer och miljökvaliteter inom de olika garnisonerna är påtaglig. Här vill vi speciellt nämna projekt där historiska miljöer lyfts fram genom väl genomförda underhållsprojekt, exempelvis i Skövde. I de nominerade projekten i Revinge har man med relativt små medel förbättrat utemiljön och samtidigt förstärkt områdets karaktär och egenart. Flera av de genomförda åtgärderna har hämtat sin inspiration från gestaltungsprogrammet för Revingehed. Dykeri- och navalmedicinskt centrum (DNC) i Karlskrona, som i material och former ansluter till de omgivande byggnaderna i Lindholmens historiska miljö, är ett exempel på nyproduktion.

Två exempel på god anpassning till omgivande landskap är matsalen i Skredsvik, vackert inplacerad i sluttningen ned mot Gullmarsfjorden, och Flygskolan på Malmen som med sin form och sitt läge bidrar till att definiera flygplatsens storskaliga landskapsrum.

set 2011

från juryn

Både Försvarsmakten och Fortifikationsverket arbetar intensivt med funktion och program under devisen ”enkelhet och nytta”. Ett bra exempel är matsalen i Skredsvik som förenar en upplevelserik miljö för sina gäster med god arbetsmiljö för personalen. Ett annat exempel är Flygskolan på Malmen, där man skapat en tydlig struktur med en ”elevsida” och en ”lärarsida” kring de i mittzonen inplacerade lektionssalarna, seminarierummen och uppehållsrummen.

Även vad avser process och genomförande visar de förslagna projekten en variation av kvaliteter. Flertalet är generallentreprenader, men även totalentreprenader förekommer. Resultaten pekar inte ut ett entydigt bästa tillvägagångssätt. Ett exempel som står ut är matsalen i Skredsvik, upphandlat som totalentreprenad men genomfört med en för denna entreprenadform sällsynt stor känsla och detaljeringsgrad. I DNC, också genomförd som totalentreprenad, har det starka arkitektoniska greppet inte fullföljts ned till detaljnivå.

Med ekonomi och hållbarhet avses både vad Fortifikationsverket och därmed Försvarsmakten initialt får i utbyte för investerade medel, framtida drifts- och underhållskostnader samt inte minst bygg-

nadens eller objektets möjligheter att tillgodose eventuella framtida krav på förändrat nyttjande. De föreslagna objekten verkar över lag ha genomförts med stor hänsyn till dessa krav vilket juryn uppskattar.

En god arkitektonisk gestaltning skapar byggnader och miljöer som har identitet och karaktär och som dessutom skapar stolthet hos såväl upphovsman som brukare. Bland de föreslagna byggnaderna och objekten finns många som uppnår denna nivå. Den återskapade och förädlade utemiljön på

DNC faller också in i denna kategori vad gäller helhetsgestaltning. I matsalsbyggnaden i Skredsvik har dessa krav tillgodosetts i såväl helhet som detalj.

För närvarande pågår planering och genomförande av en omfattande produktion av både om- och nybyggnader inom Fortifikationsverket. Vi i juryn vill att Arkitekturpriset skall inspirera och engagera alla inblandade parter till att gemensamt verka för en hög kvalitet i det vi bygger och förvaltar.

Juryns medlemmar

Ordförande:

Lena Jönsson, GD, Fortifikationsverket

Ledamöter:

Bengt Ahlqvist, arkitekt SAR/MSA

Louise Nyström, arkitekt SAR/MSA

Törbjörn Andersson, arkitekt LAR/MSA

Per Kraft, arkitekt SAR/MSA

Tage Isaksson, arkitekt SAR/MSA, representant Försvarsmakten

Agneta Arosenius, chef projektledningsenheten, Fortifikationsverket

Hans Bergenståhl, arkitekt SAR/MSA, verksarkitekt, Fortifikationsverket





Arkitekturprisvinnare 2011

SKREDSVIK, UDDEVALLA / Matsal

Arkitekt: Program, förfrågningsunderlag: D OFFICE genom Ann Dalberg

Bygghandlingar: Rodrick Arkitekter AB genom Kristina Rodrick

Projektledning: Jan-Olav Johansson/Frans Kodeda

Med utsikt över hela Gullmarsvik

Vinnare av årets arkitekturpris är en restaurangbyggnad som på ett enkelt och självklart sätt uttrycker den verksamhet som byggnaden inrymmer. En föredömligt disponerad byggnad som väl utnyttjar sitt vackra läge i den branta sluttningen mot Gullmarsfjorden och bjuder på en hänförande utsikt genom sina stora glasytor. Dessutom skickligt genomförd även i sina detaljer och tekniska lösningar.

I den branta sluttningen från höjden ner mot vattnet ligger den nya restaurangen med utsikt över Gullmarsviken och stora delar av Gullmaren. Där tillagas och serveras mat för Försvarsmaktens anställda vid Skredsviksbasen. Sedan 1952 är Bohus Dalgruppen och Marinens Röjdykardivision förlagda här. Restaurangrörelsen drivs av SFAB, ett privat bolag som Försvarsmakten anlitat.

Behovet av en ny restaurang i Skredsvik har funnits länge. Flera olika alternativ undersöktes innan Försvarsmakten bestämde sig för att det bästa alternativet var att byg-

ga nytt. Läget i sluttningen var givet, även om risken för ras ställde särskilda krav. Det är också en naturlig mittpunkt mellan övernattningsbostäderna som är högre upp på höjden och kontors- och utbildningslokaler som ligger samlade nere vid viken.

Huset är uppdelat i två byggnadskroppar. En lägre med flackt sadeltak och fasader av svartmålat trä med plåtklädda fönsterlådor och en högre del med platt tak och fasader klädda med ljusgrå fibercementskivor. Huset tar väl vara på sitt fördelaktiga läge i sluttningen med utsikt mot vattnet. På entrésidan förmedlar några vältravade

murar i gabionkorgar nivåskillnaderna i terrängen. På husets södra sida är marken gräsbevuxen och sluttar bitvis mycket brant för att de omkringliggande träderna skulle kunna sparas.

Entrén sker från byggnadens övre sida, där ett stort glasparti öppnar för genomblickar in genom matsalen och vidare mot den magnifika utsikten och terrassen mot söder. I den generöst dimensionerade matsalen, med en rumshöjd på över fyra meter, är hela väggen mot söder av glas, vilket gör att den upplevs som ett mycket ljust och transparent rum.

Juryns motivering

Två huskroppar som möts skapar en enkel, föredömligt disponerad byggnad som väl utnyttjar sitt vackra läge i den branta sluttningen mot Gullmarsfjorden. Matsalen, en kvadratisk volym, på två sidor glasad, är kopplad till en långsträckt sluten huskropp med kök och biutrymmen.

I slänten ovan byggnaden avgränsar skickligt utförda gabionmurar en inbjudande entréplats. Mot väster öppnar sig en generös terrass mot utsikten och en långsträckt, öppen grässluttning med några bevarade träd. Den transparenta matsalsvolymen och den låga köksdelen gör att byggnaden anpassar sig väl till landskapet.

Intentionerna i ett enkelt och väl genomarbetat program har tagits väl omhand och utvecklats genom hela projekteringsprocessen samt förvaltats på bästa sätt under en föredömligt genomförd totalentreprenad. Byggdetaljer och installationslösningar präglas av såväl omsorg som uppfinningsrikedom. Värme- och ventilationsinstallationer har placerats dolt så att den stora rumsvolymen i matsalen och den intagande utblicken över fjorden och vattnet inte störs. Den svävande terrassen förmedlar kontakt mellan inne och ute, något som förstärkts genom en håltagning i skärmväggen som omger uteplatsen och som gör att man kan nå gräsytan från terrassen. Arbetsmiljön i köket är inlevelsefullt utformad med bra avställningsytor och enkel logistik. Den lösa inredningen är utan åthävor men anpassad till arkitekturens enkelhet och rymd.

Såväl exteriört som interiört hade byggnaden vunnit på att den långsmala byggnads-kroppen förlängts ytterligare någon meter mot norr. Därmed skulle ha uppnåtts ett mer kraftfullt uttryck i exteriören och burspråket i matsalen hade fått en tydligare rumsverkan.

Sammantaget är matsalen i Skredsvik en byggnad av arkitektoniskt hög kvalitet som följaktligen uppskattas såväl av sin personal som besökare.



På den andra sidan matsalen öppnar sig köket med sin serverings- och beredningsdel. Även detta rum har fått en egen karaktär av den breda fönsterlådan som tack vare sitt djup gjort det möjligt att åstadkomma en uppläggningsyta framför utsikten och ljuset.

Undertaket i matsalen integrerar belysning och ventilation på ett rent och konsekvent sätt och akustiken är väl omhändertagen med åtgärder i både tak- och väggytor. Detaljeringen är driven till en hög nivå, där plåt- och smidesarbeten är enkla men gedigna och stuprören har fällts in i fibercementfasaderna.

Projektledare Jan-Olav Johansson

Restaurangen i Skredsvik var Jan-Olav Johanssons första uppdrag som projektledare för Fortifikationsverket och han tog över projektet från Magnus Palm.

– Då var det redan projekterat, berättar Jan-Olav Johansson. Men det första jag fick göra var att flytta huset till sitt nuvarande läge, för den ursprungliga platsen visade sig inte klara de geotekniska kraven.

Trots denna förhållandevis dramatiska start löpte allt sedan mycket smidigt.

– Det har varit mycket lätt att samarbeta

med D OFFICE och Ann Dalberg. De ställer alltid upp och det går fort.

Jan-Olav Johansson tycker att en av de mest framträdande egenskaperna med det nya huset är att det är en byggnad som sticker ut och är rolig.

– Det är ett fantastiskt läge och man har tagit till vara på placeringen optimalt.

Alla han har pratat med som använder restaurangen dagligen är mycket nöjda och trivs väldigt bra. Om han själv fick välja en önskemiddag att bli serverad i Skredsvik så skulle det bli torskrygg.

– Det passar utmärkt att äta där, med stekt ägg och klassiska tillbehör.

En hyllning till tid och rum

Ann Dalberg ritade det vinnande bidraget

När Ann Dalberg fick uppdraget att rita en ny restaurang i Skredsvik var det en utmaning i flera dimensioner. Hur bygger man något modernt och nutida som samtidigt passar in i och förhöjer kustmiljön?

– Stadsarkitekten i Uddevalla var klar över att man inte ville ha någon replik på ett Bohusländskt havsskjul, berättar Ann Dalberg. Och uppdragsgivaren hade verkligen tagit det till sig.

Hon har genomfört projektet tillsammans med Kristina Olsson och Thomas Ericson på D OFFICE och Fortifikationsverket vände sig till henne bland annat för att hon tidigare ritat dykhuset.

Det finns en väl dokumenterad tradition i Bohuslän med magasinbyggnader i kustnära miljö. Ann Dalberg tittade mycket på de former och material som använts genom tiderna och funderade kring hur man skulle kunna bygga vidare på den traditionen, men i en modern gestaltning.

Byggnaden består av två olika volymer, där köket har tydliga kopplingar till dykhuset medan restaurangdelen fått sticka iväg. Det är en stor och vacker rymd med högt i tak och en fantastisk utsikt genom glasväggarna ut mot Gullmaren.

– E6:an rasade för några år sedan inte långt därifrån, berättar Ann Dalberg. Så vi fick flytta ner huset en bit längre ner i slänten än vad som först var tänkt så det skulle stå säkert. Och det gjorde att vi vred byggnaden åt höger för att söka havet i det nya läget.



Därför ligger huset parallellt med nivåkurvorna och dess estetik är anpassad till platsen. Det finns också en genomtänkt kulinarisk idé bakom restaurangen.

– Jag ritade ”krögarneutralt” eftersom jag ville att restaurangen skulle kunna ”tåla” många olika restaurangkoncept under de många år den kommer att finnas. Så det var en utmaning i sig själv. Jag visste inte vilken mat som skulle serveras.

Ann Dalberg tycker att det är viktigt att nya byggnader är hållbara över tiden, men att de samtidigt har ett uttryck från sin samtid.

– Detta är ett rum av vår tid, säger hon. Vår uppdragsgivare hade en uttalad önskan att vara nutida.

Det betyder inte att det är en dagslända. Ann Dalberg arbetar med att strukturer och gestaltning varar längre, medan detaljer och former kan vara föränderliga. De kan fånga en tidsanda.

När hon ritat ”vanliga” restauranger och butiker har hon ett kortare perspektiv. Just nu arbetar hon också med nybyggnader av kontor, ett skolprojekt och konceptinredning för Blåkläders nya kontor. Men hennes drömprojekt är precis som restaurangen något utanför staden.

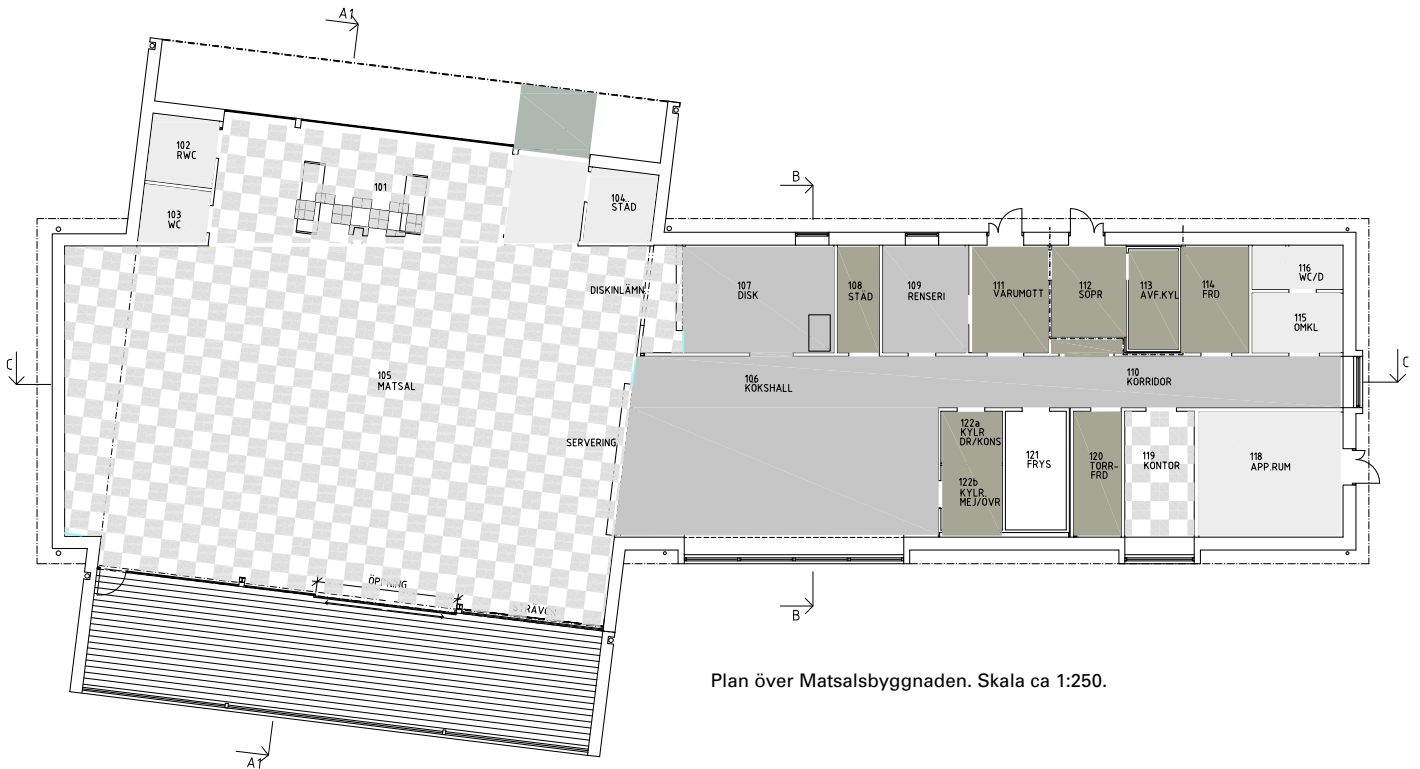
– Det var ett drömprojekt att rita restaurangen i Skredsvik, för det är inte ofta man får sådan frihet. Men om vi pratar om ojorda drömprojekt så skulle det vara att göra ett hotell som inte ligger i city-miljö.

Just nu inspireras hon mest av arkitektur som är modern, men ändå behåller sina rötter i regionens byggnadstradition och kultur.

– I Europa är det främst Peter Zumthor, men framför allt tycker jag det som sker i Japan är mycket spännande. Där finns moderna väletablerade arkitektkontor som SANAA och Kenzo Kuma, men också Ichiko och Takeshi Hosaka. Annars tycker jag att den mest spännande arkitekten just nu är kinesen Ai Weiwei som gör fantastiska saker.

Ombedd att sammanfatta den nya restaurangen i några nyckelord tvekar Ann Dalberg inte en sekund.

– Byggnaden är enkel och tydlig i sin attityd till användningen och visar stor respekt för platsen.



Plan över Matsalsbyggnaden. Skala ca 1:250.





Nominerad

MALMEN, LINKÖPING / Flygskolan

Arkitekt: Böving och Kinnmark genom Thomas K Ohlsson

Projektledare: Kjell Hedman/Patrick Salomonsson

Att pröva sina vingar

Vid Flygskolan ges de blivande piloterna sin grundläggande utbildning innan de vidareutbildas på sitt flygsystem. Här sker också vidareutbildning och utbildning av personal för helikoptersystemen.

Riksdagen beslöt 2002 att förlägga flygskolan till Malmen i Linköping. Verksamheten bedrevs i provisoriska lokaler fram till att man 2009 kunde flytta in i de nya lokalerna.

Skolan ligger i den östra delen av garnisonen och består av en skolbyggnad, en hangar och plattor där planen ställs upp före och efter flygning. Hangaren och skolbyggnaden är förbundna med ett skärmtak och en vägg som gör att man inte kommer ut på air-side. Entrén nås från parkeringen via en angoringsplats, utformad som en flygkompass. Den ingår i ett större konstverk, OPEN SKY – allemansrätt även i luften, av Simone Aaberg Kærn. Från entrén kommer man in i en korridor som går längs insidan av fasaden. Det här är elevernas sida. För att göra volymen i den relativt smala korridoren större har arkitekten vinklat fönsterbandet en aning. I byggnadens mitt finns utbildningslokaler och pausrum placerade. De är glasade mot

korridoren så att dagsljuset når in och man har kontakt med omgivningen.

Längs andra ytterväggen, in mot fältet, ligger kontoren för lärare och annan personal. En korridor löper innanför och lärarna kan enkelt nå lektionssalarna som ligger på andra sidan korridoren. Layouten är enkel och effektiv.

I bottenplanet, som ligger i en suterräng, är omklädnings- och träningsutrymmen förlagda. Från träningsutrymmena har man en utsikt över landningsbanan genom flera stora fönster. Även i detta plan är planlösningen väl genomtänkt med ett bra flöde från omklädningsrum, förbi flygskåpen, genom flygförarutgången till flygplanen. Här finns också lokaler för flygmateriel där de blivande flygförarna kan prova ut hjälmar och annan utrustning.

Byggnadens yttre är relativt enkel. Taket och gavlarna antyder former ur flyghistorien genom att gavlarna är lite snedskurna och getts en annan kulör samt att taket utformats som ett pulpettak. På håll för det tankarna till en vinge.

Juryns kommentar

Flygskolan är en enkel, transparent och tydligt disponerad byggnad för utbildning av piloter. Två långsgående korridorer, den ena utmed fasaden mot öster och den andra längs en rad kontorsrum mot fältet, skyddar innanföriggande lektionssalar och uppehållsrum mot ljus och buller.

Flygskolan är tillsammans med den intelligenta hangaren väl anpassad till det stora flygplatsrummet och överbryggar skickligt nivåskillnaden mellan entré och fält. De enkla, horisontella fasaderna är vackra och är väl anpassade till landskapets horisontalitet. Av den östra korridoren har, trots dess ringa bredd, skapats en rymlig volym genom det snedställda fönsterbandet. Korridoren har blivit en mötesplats för samtal och pratstunder. Motivet återkommer i byggnadens exteriör med de snett skurna gavlarna.

En sent utförd bantning av projektet har dock orsakat vissa problem. En ursprunglig länk- och entrébyggnad mellan flygskolan och hangaren har utgått och ersatts av en trång entré som trots spännande konstnärlig utsmyckning snarast upplevs som ett otydligt provisorium.

Den generellt och flexibelt utformade byggnaden är uppskattad av lärare och elever.





Nominerad

REVINGEHED, LUND / Upprustning av yttre miljö

Arkitekt: Sweco Architects, Malmö genom Anders Öreberg, Lisa Torpel (minnesplats) och Mikael Lassen (entréskylt, teknikbyggnad)
Projektledare: Eva Mörnhed, Leif Göran Ståleker (entréskylt), Magnus Elfström (minnesplats) och Göran Persbo (teknikbyggnad)

Små steg för en bättre miljö

Revingehed är den sydligaste garnisonen i Sverige. Här utbildas soldater till mekaniserade förband i ett område med lång tradition, övningsområdet etablerades redan på 1860-talet.

Kasernerna uppfördes på 1880-talet för att inrymma de indelta soldaterna när de kom till heden för övning. Det präglar området där mark och flera byggnader är skyddade som statliga byggnadsminnen.

Garnisonen och Fortifikationsverket har gemensamt arbetat för att ta tillvara områdets karaktär och förbättra miljön genom olika åtgärder. Man har bland annat återställt en central axel i området och skapat en minnesplats. Man har uppfört en ny teknikbyggnad anpassad till områdets miljö. Dessutom har en entréskylt och orienteringstavla satts upp vid infarten till garnisonen. Åtgärderna har tidigare föreslagits i det gestaltungsprogram som togs fram 2003.

Gemensamt för åtgärderna är att skapa en god miljö inom området och de som arbetar där känner stolthet och trivs. Förutsättningarna är goda, kasernområdet ligger

i ett lummigt område med gamla ekar och tallar. Genom dessa relativt enkla åtgärder har områdets ålderdomliga intryck och karaktär förstärkts.

En byggnad för pumpar och transformatorer har ägnats mycket omsorg. Men här har man tagit upp teman från områdets äldre bebyggelse i fasader och takfot och utan att skapa en pastisch lyckats visa att det går att addera bebyggelse i den historiska miljön.

Minnesplatsen ansluter till en äldre ceremoniplats som uppfördes på 60-talet. Här kan anhöriga och anställda sitta under de stora lindarna och blicka ut över den öppna heden och minnas sina vänner och kamrater. Platsen är enkelt utformad med granithällar på marken som ramar in en enkel vattensculpturn där vattnet rinner mellan olika nivåer i granit.

Planer finns på att fortsätta arbetena med andra delar inom kasernområdet. Fastighetsenheten planerar att återställa den gamla parken vid Revingemässen och även parken vid Silvåkramässen, den gamla underofficersmässen.

Juryns kommentar

Under lång tid har Fortifikationsverkets enhet på Revingehed och garnisonsledningen vid P7 på ett föredömligt sätt arbetat med åtgärder i Revinge garnisons yttre miljö. Detta arbete har väglett av respekt för ett värdefullt kulturarv och omsorg om en god arbetsmiljö. Flera av de genomförda förbättringarna har funnits med som förslag i gestaltungsprogrammet för garnisonen.

En entréskylt och orienteringstavla har satts upp vid den södra infarten till området. En minnesplats i anslutning till befintlig ceremoniplats har lagts till med syfte att hedra de soldater som stupat vid utlandsmissioner. En teknikbyggnad med en känslig placering har omsorgsfullt utformats med fasader som anknyter till omgivande äldre byggnaders arkitektur och befintliga stora träd nära byggnaden har sparats. Den centrala axeln mellan gamla vaken och huvudbyggnaden har återfått delar av sitt gamla uttryck och öppnats upp till ett samlande parkrum.

Med relativt små medel har dessa åtgärder sammantaget resulterat i väl genomförda och allmänt uppskattade förbättringar av garnisonens yttre miljö.





Nominerad

MARINBASEN, KARLSKRONA Dykeri- och navalmedicinskt centrum (DNC)

Arkitekt: Ramhandling: HMXW Arkitekter genom Björn Malmström

Bygghandling: Germund Israelssons ingenjörbyrå

Projektledare: Fredrik Jonasson

Dykutbildning nära havet

På Lindholmen, med utsikt över inloppet till Karlskrona, ligger Dykeri- och navalmedicinskt centrum (DNC). Anläggningen ligger granne med Repslagarbanan och Hampskjulet, mitt i kärnan i världsarvet Karlskrona.

Vid DNC utbildas dykare och utveckling av dykerifunktionen bedrivs för Försvarsmakten. Här arbetar drygt 20 personer och man har ca 400 elever per år.

Här låg tidigare ett reningsverk som avvecklades på 90-talet. Delar av reningsverket har återanvänts vid uppbyggnaden av DNC. De gamla sedimenteringsbassängerna har blivit dykbassänger. Källaren och det som var röttkammare används nu som teknikutrymme.

Byggnaden är uppbyggd kring en central axel omgiven av tre separata volymer. Delarna har getts olika utseende för att ansluta till den gamla miljön och för att ge dem en egen karaktär. Den första delen som inrymmer kontor har fått en fasad i ljus puts för att ansluta till repslagarbanan som ligger strax intill. Den andra delen är rund och ligger mot havet. Den inrymmer en dykbassäng och påminner om en oljetank eller ett gam-

malt fort. I den tredje delen finns utvecklingshallen. Med sin rödmålade träfasad ansluter den väl till övrig träbebyggelse på Lindholmen.

Byggnaden har två plan. I det nedre planet förbereder sig dykarna genom att byta om och hämta sin utrustning. Här finns också utbildningslokaler och pausutrymme för elever med utsikt över den yttre dykbassängen och havet. På det övre planet finns kontor och pausutrymmen för personalen. Här finns också inomhusdykbassängen. Både från dykbassängen och pausutrymmet har man en fantastisk utsikt över yttre redden.

Projektet inleddes med ett parallellt uppdrag till tre arkitektkontor. Utvärderingen av förslagen skedde i en större grupp där även personalen medverkade. Personalen har sedan medverkat genom hela projektet. Byggnaden är därför väl anpassad för verksamheten och personalen är mycket nöjd med lokalerna. Det rekommenderade förslaget bearbetades till en ramhandling.

I anslutning till DNC har en skulptur, ”Some Assembly Required – Hard Hat Diving”, av Mikael Johansson uppförts.

Juryns kommentar

FMs dykeri- och navalmedicinska centrum i Karlskrona består av flera delar som komponerats till en välformad helhet, vilken dessutom med enkla medel har anpassats till omgivande byggnaders arkitektur. Därigenom bidrar anläggningen till en mer sammanhållen helhetsmiljö på den yttre delen av Lindholmen. Byggnaden består egentligen av tre delar: en invändig rund dykbassäng för utbildning vilken utvändigt klätts i svart plåt; en utvecklingsavdelning klädd med rödmålad träpanel samt en byggnad för kontor, omklädning med mera som fått fasader i vit puts. Mot havet ansluter en utvändigt dykbassäng, en brygga samt uteplatser och terrasser.

De olika byggnadsvolymerna åtskiljs av ett långsgående galleri med överljus. I byggnaden finns dock en motsättning mellan denna planorganisation och de inre sambanden, både beträffande logistiken och den tekniska försörjningen. Byggnadens entré är placerad sidoordnad mot detta galleri på ett något oklart sätt. Entrén har utvändigt fått en anonym utformning och mynnar direkt mot en asfalterad parkeringsyta.

Efter inledande parallella uppdrag och bearbetning av det förordade förslaget upphandlades byggnaden som en totalentreprenad. Detta och andra omständigheter har orsakat en serie mindre lyckade lösningar i utförandet även om de ursprungliga intentionerna i planlösningen behållits.



Arkitekturprisvinnare 2008

Arsenalen, Karlskrona

Arkitekt: Lennart Göransson, Tranark



Arkitekturprisvinnare 2005

SWEDINTs utbildningslokaler, Kungsängen

Arkitekt: Ulf Ärlebrand och Mats Johansson,
Arosgruppen Arkitekter



Arkitekturprisvinnare 2003

Fältarbetskolan, Eksjö

Arkitekt: Lennart Göransson, Tranark



Arkitekturprisvinnare 2001

Flygledartorn, Berga

Arkitekt: Heikke Niilend, VBB Industriutveckling, Anders
Strömbäck, Confortia AB, Christer Eriksson FL Arkitekter



Arkitekturprisvinnare 1998

Målrobotverkstaden, Vidsel

Arkitekt: Mats Öhman, MAF Arkitekter

Om Fortifikationsverket och arkitekturpolicyn

Fortifikationsverket är en av landets största fastighetsägare med Försvarsmakten som största hyresgäst. Vi förvaltar, hyr ut och sköter driften av allt från befästningar och utbildningslokaler till flygplatser och skogsområden.

För att kunna skapa funktionella arbetsmiljöer anpassar vi ständigt verksamheten och söker nya lösningar på dagens och framtidens krav. Vi strävar efter effektivisering och sänkta hyreskostnader och samarbetar nära med våra kunder.

Arkitekturpolicy

Till vår uppgift hör också att skapa och bevara god arkitektur och goda miljöer. Vi vill föra en levande dialog om arkitektur både internt, med våra kunder och med anlitate konsulter. Vi anlitar arkitektkompetens för alla gestaltande uppgifter och för översiktlig fysisk planering.

Några grundstenar är:

- Att ta tillvara och utveckla platsens karaktär
- Att låta gestaltningen spegla verksamheten
- Att välja beprövad teknik och material
- Att utveckla miljöhänsyn och kretsloppsanpassning
- Att byggnader och miljöer skall kunna förändras

Miljöhänsyn

Fortifikationsverket skall ligga i framkant vad gäller ansvar för hållbar utveckling. Det kan ske till exempel genom energieffektivisering och minskat användande av ändliga naturresurser och medverkan i utvecklingen inom området förnybar energi. I investeringsverksamheten ska verket vara aktiv i rollen som professionell byggherre och beställare för att påverka utvecklingen inom bygg-, energi- och miljöområdena.



Fortifikationsverket
Kungsgatan 43
631 89 Eskilstuna
Tel 010 - 44 44 000
fortv@fortifikationsverket.se
www.fortifikationsverket.se

